

Suggestion de présentation

FETON INTERNATIONAL SRL

MODE D'EMPLOI TASSEUR

²⁰⁰ VARIO

Rue de la Croix du Maieur, 8 - 7110 Strépy-Bracquegnies - Belgium



Tel : +32-2-420 52 00 / contact@feton.com

TVA BE 0674 542 750 / ING BE07-3630665252-66 / BIC : BBRUBEBB



FETON International SRL

 **Rue de la Croix du Maïeur, 8
7110 Strépy-Bracquegnies.
Belgium**

 **Tel : +32-2-420 52 00**
 **contact@feton.com**

TVA BE 0674 542 750
ING BE07-3630665252-66
BIC : BBRUBEBB

SOMMAIRE

1	PRÉSENTATION DU PRODUIT	4
2	INFORMATIONS DE SÉCURITÉ ET DÉCHARGE DE RESPONSABILITÉ	4
3	DONNÉES TECHNIQUES	5
4	MODE D'EMPLOI	7
5	TABLEAU MOLETTE RÉGLABLE	7
6	NETTOYAGE	9

Félicitations pour l'acquisition de cet appareil haut de gamme.

Vous avez choisi le VARIO200, accessoire de tassage conçu pour optimiser le remplissage des gélules des préparations galéniques.

Idéal pour les pharmaciens, laboratoires galéniques ou fabricants de compléments alimentaires à la recherche de précision grâce à une molette réglable. (voir section 5)

Un appareil qui allie les meilleures qualités techniques à un grand confort d'utilisation. Nous vous souhaitons la plus grande satisfaction.

1 PRÉSENTATION DU PRODUIT

- Tasseur 200 pins.
- Molette réglable.
- 3 modèles disponibles 000/00 – 0/1/2 – 3/4.
- Aluminium anodisé.
- Robuste, précis et facile à manipuler.
- Facile d'entretien.



2 INFORMATIONS DE SÉCURITÉ ET DÉCHARGE DE RESPONSABILITÉ

Tout le matériel doit être nettoyé avant chaque utilisation. (voir section 6)

De nombreuses pièces sont lourdes et peuvent provoquer des blessures en cas de mauvaise manipulation ou de chute.

Travaillez à une hauteur permettant de travailler confortablement en position debout.

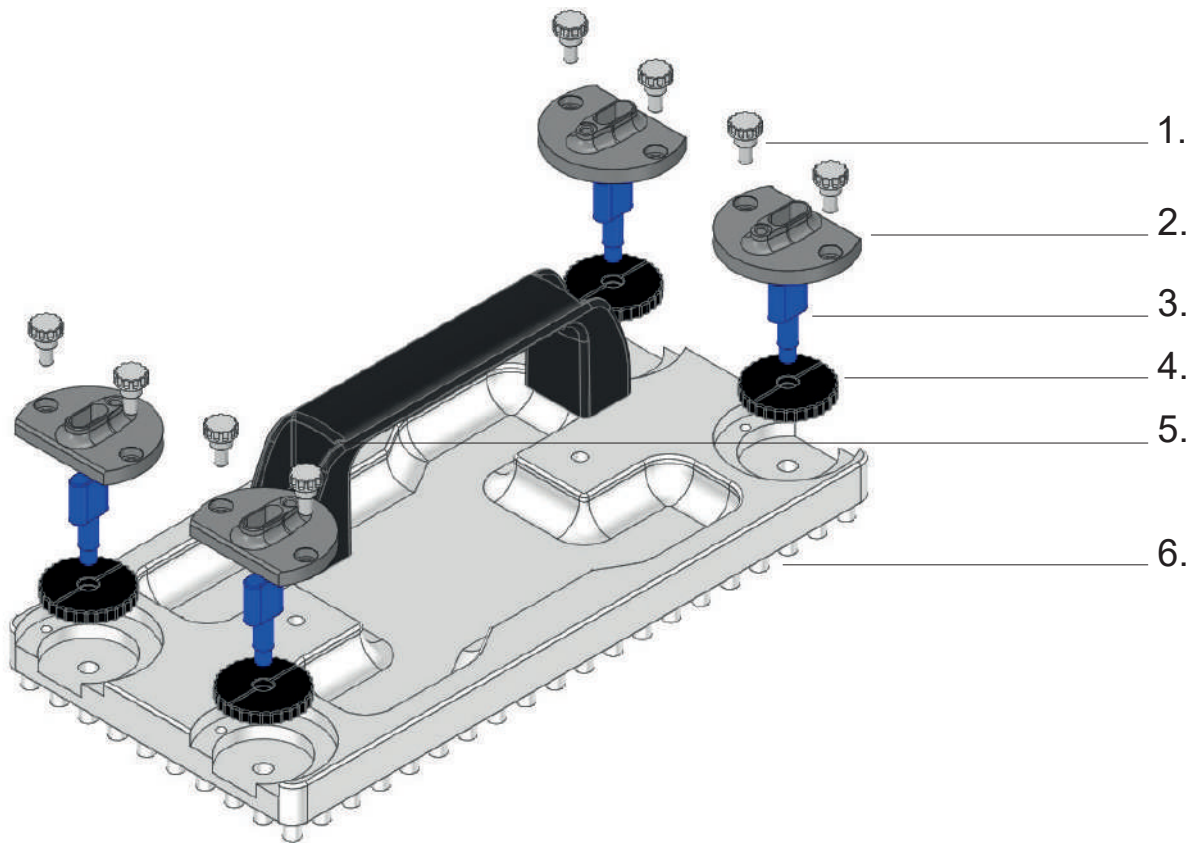
Le remplissage étant manuel, les résultats peuvent varier en fonction de l'utilisateur. D'autres facteurs peuvent influencer les résultats, notamment: le type de poudre, le nombre de tassages, la taille des capsules, le type et l'intensité des vibrations. Il est de la responsabilité de l'utilisateur de s'assurer que la dose prescrite est respectée. Feton International n'est pas responsable des erreurs de dosage.

Les illustrations, descriptions et spécifications ne sont pas contractuelles et peuvent être modifiées sans préavis.

Feton International srl décline toute responsabilité en cas de mauvaise utilisation de ses produits.

3 DONNEES TECHNIQUES

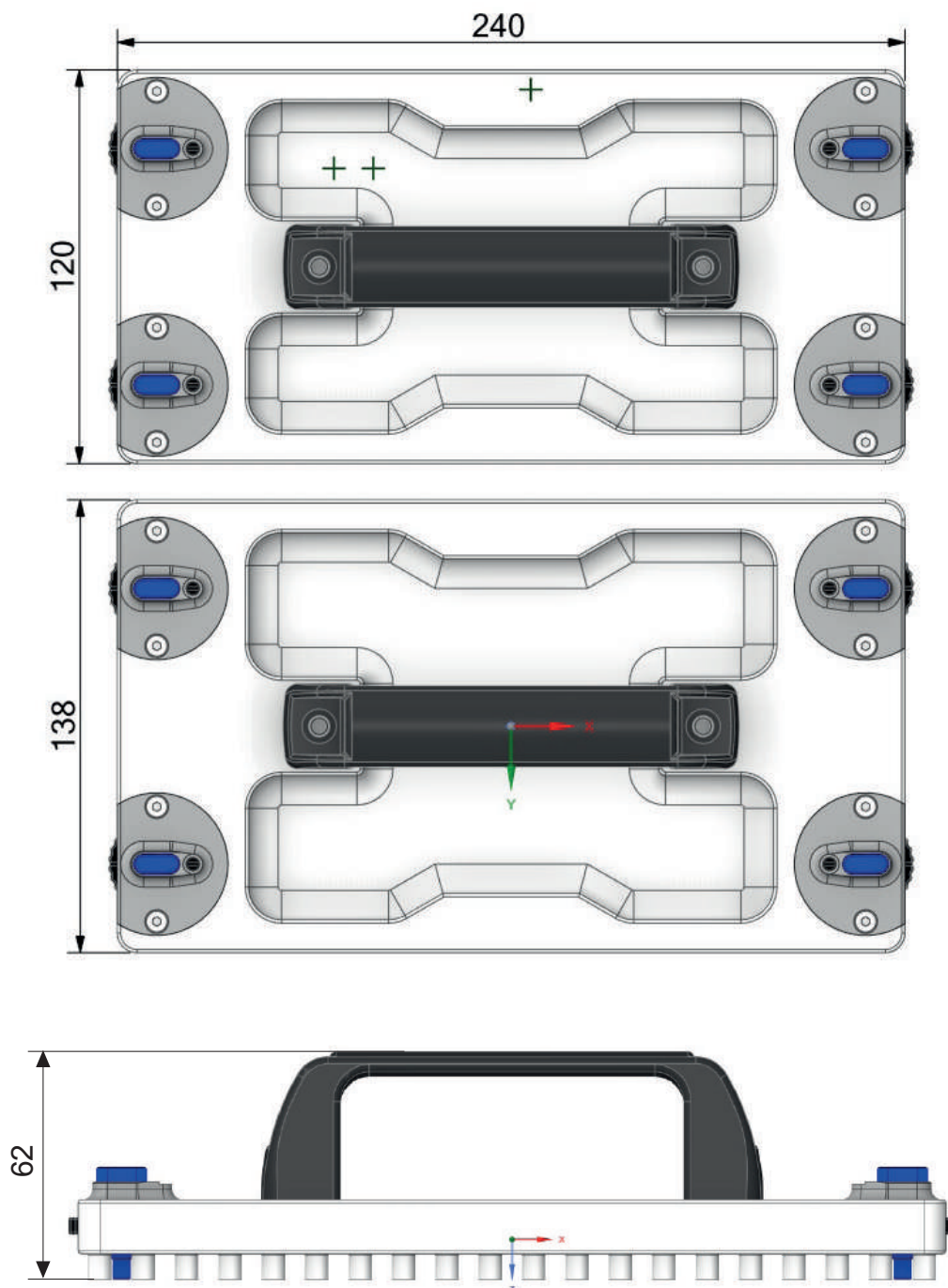
3.1 LISTE DES COMPOSANTS ET MATÉRIAUX



Élément N°	Quantité	Nom	Matériaux
1	x8	Vis moletées	Inox 304
2	x4	Support jauge graduée	Aluminium
3	x4	Jauge graduée	Aluminium
4	x4	Molettes	Pom black
5	x1	Poignée	ABS
6	x1	Tasseur	Aluminium

3.2 DIMENSIONS ET POIDS

Nombre de pins	Tailles disponibles	Poids
200	000/00 – 0/1/2 – 3/4	800 - 1000 gr



4 MODE D'EMPLOI

1. Préparer le gélulier :

Remplir les gélules avec la poudre, en veillant à répartir uniformément les masses dans les corps des gélules.

(Le tasseur ne répartit pas la poudre. Il ne corrige pas les différences de quantité de poudre entre les corps des gélules.)

2. Régler la hauteur de tassage :

Tourner les 4 molettes de réglage pour définir la profondeur de compression souhaitée. (voir tableaux à titre indicatif en section 5).

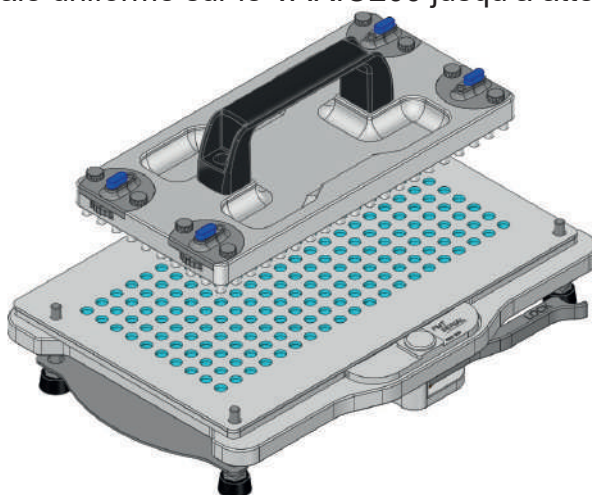
La graduation est visible par mm, pour une adaptation précise au volume de poudre.

1 clic = 0,5 mm = 1/2 tour de molette (voir section 5)
2 clics = 1 mm = 1 tour de molette

3. Positionner le VARIO200 pour tasser la poudre :

Placer le VARIO200 au-dessus du gélulier, en alignant soigneusement les 200 pins avec les gélules.

Exercer une pression verticale uniforme sur le VARIO200 jusqu'à atteindre la butée réglée.



4. Retirer l'accessoire :

Soulever le VARIO200 délicatement.

Si nécessaire, remplir de poudre une nouvelle fois les corps des gélules et répéter l'opération avec le tasseur Vario200 avant la fermeture des gélules.

5. Nettoyage :

Nettoyer l'accessoire après chaque utilisation (voir section 6).

5 TABLEAU MOLETTE REGLABLE

5.1 EXPLICATIONS DE LA MOLETTE



Entre chaque trait/ligne = 1mm
Max 4mm de profondeur.

1 clic = 0,5 mm = 1/2 tour de molette
2 clics = 1 mm = 1 tour de molette

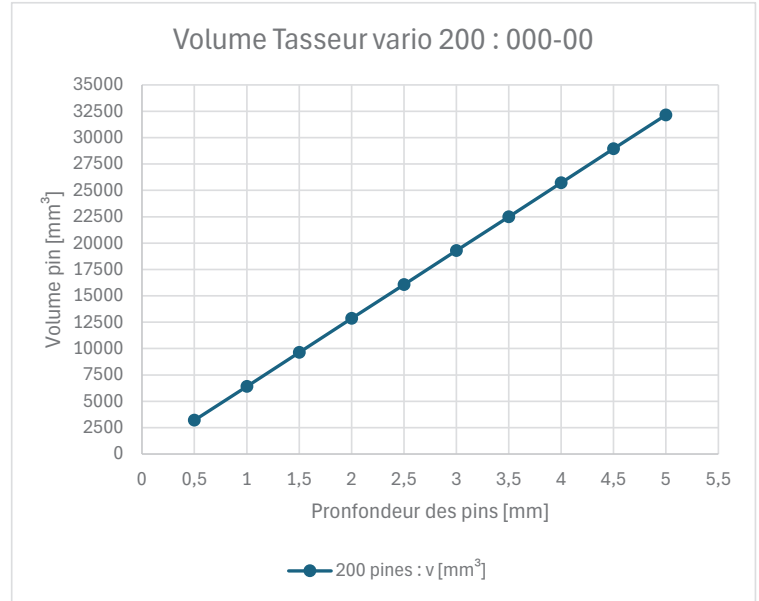
5.2 TABLEAUX DES VOLUMES VARIO200 - 000/00

Volume Tasseur vario 200

Taille gélules : 000-00

Ø = 6,4

Profondeur pin h [mm]	Pour une pin v [mm ³]	Pour les 200 pins v [mm ³]	Volume en cm ³
0,5 ▶	15,99	3198	3,198
1 ▶	32,07	6414	6,414
1,5 ▶	48,16	9632	9,632
2 ▶	64,24	12848	12,848
2,5 ▶	80,33	16066	16,066
3 ▶	96,41	19282	19,282
3,5 ▶	112,49	22498	22,498
4 ▶	128,58	25716	25,716
4,5 ▶	144,66	28932	28,932
5 ▶	160,75	32150	32,15



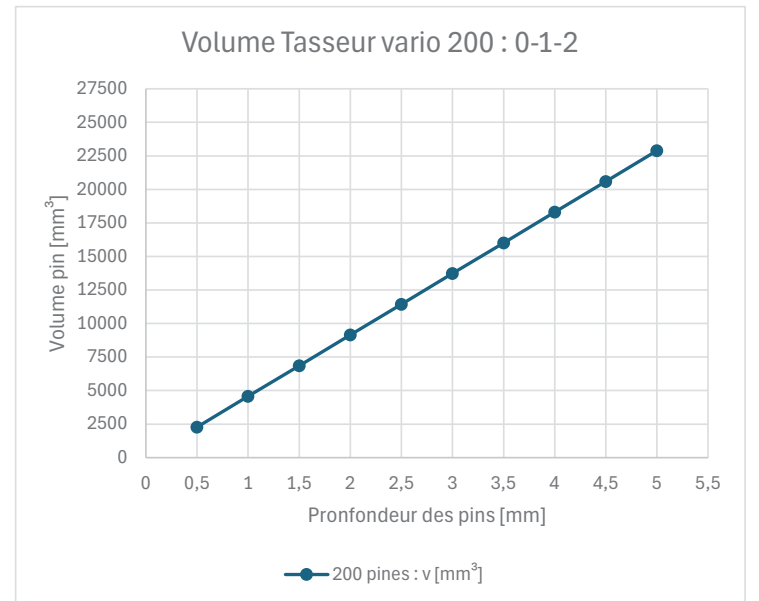
VARIO200 - 0/1/2

Volume Tasseur vario 200

Taille gélules : 0-1-2

Ø = 5,4

Profondeur pin h [mm]	Pour une pin v [mm ³]	Pour les 200 pins v [mm ³]	Volume en cm ³
0,5 ▶	11,37	2274	2,274
1 ▶	22,82	4564	4,564
1,5 ▶	34,27	6854	6,854
2 ▶	45,72	9144	9,144
2,5 ▶	57,17	11434	11,434
3 ▶	68,62	13724	13,724
3,5 ▶	80,07	16014	16,014
4 ▶	91,52	18304	18,304
4,5 ▶	102,98	20596	20,596
5 ▶	114,43	22886	22,886



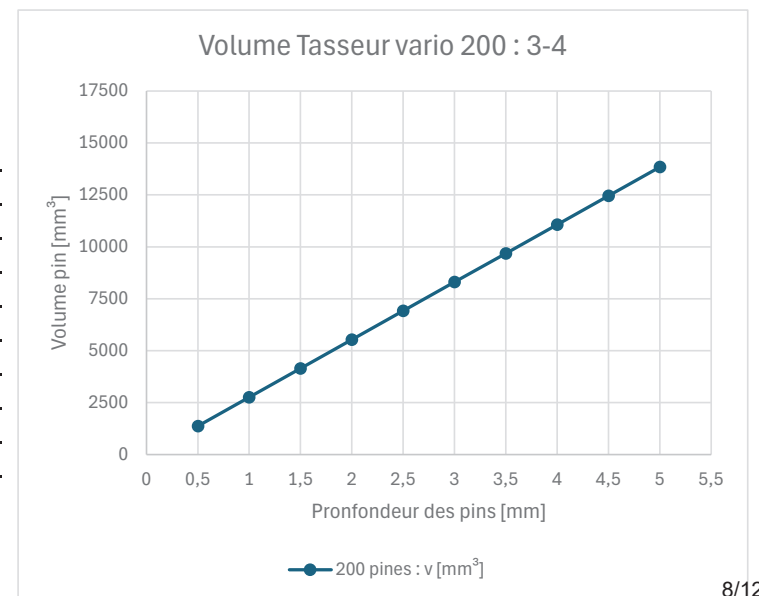
VARIO200 - 3/4

Volume Tasseur vario 200

Taille gélules : 3-4

Ø = 4,2

Profondeur pin h [mm]	Pour une pin v [mm ³]	Pour les 200 pins v [mm ³]	Volume en cm ³
0,5 ▶	6,86	1372	1,372
1 ▶	13,79	2758	2,758
1,5 ▶	20,72	4144	4,144
2 ▶	27,64	5528	5,528
2,5 ▶	34,57	6914	6,914
3 ▶	41,5	8300	8,3
3,5 ▶	48,43	9686	9,686
4 ▶	55,35	11070	11,07
4,5 ▶	62,28	12456	12,456
5 ▶	69,21	13842	13,842



6 NETTOYAGE

Il est important de nettoyer soigneusement les parties en contact avec les gélules ou la poudre entre chaque utilisation afin d'éviter toute contamination. Le nettoyage peut se faire à la main, dans un lave-vaisselle ou dans un autoclave. S'il est effectué à la main, utilisez de l'eau tiède et du savon.

Utilisez une température maximale de 110°C / 230°F pour toutes les parties métalliques. (Voir tableau composant section 3)

Utilisez une température maximale de 40°C / 104°F pour toutes les pièces en plastique. (Voir tableau composant section 3)

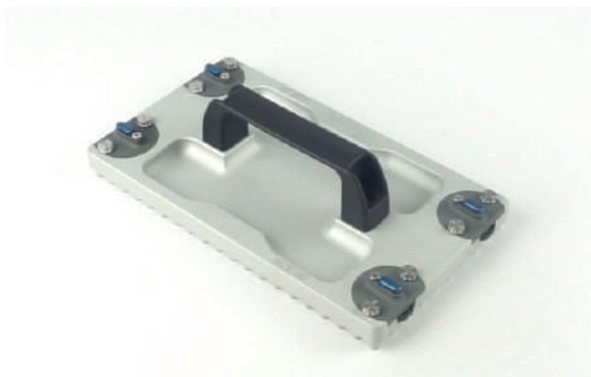
NETTOYAGE

6.1 PROCÉDURE DE DÉMONTAGE

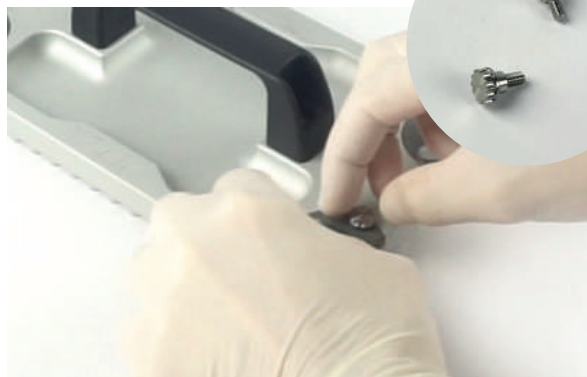
A répéter 4x.

- 1) Placez le tasseur sur une surface plane et uniforme, les pins orientés vers le bas.
- 2) Retirez les deux vis moletées.
- 3) Retirez le bloc de pièces, détachable du tasseur.
- 4) Retirez le support de la jauge graduée.
- 5) Dévissez la molette de la *jauge graduée*.
La jauge graduée se détachera automatiquement de son support.
- 6) L'ensemble des pièces est maintenant démonté.
- 7) Répétez cette procédure pour les quatre coins.

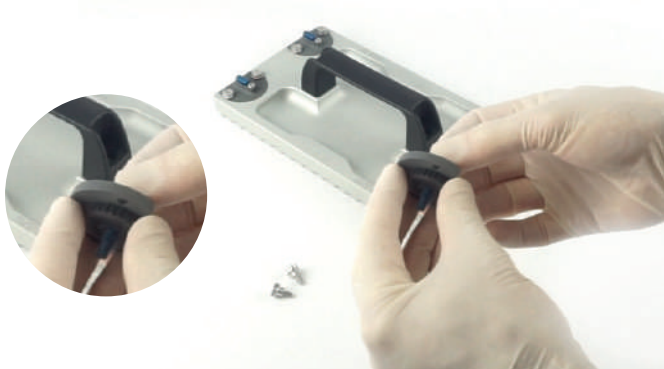
1)



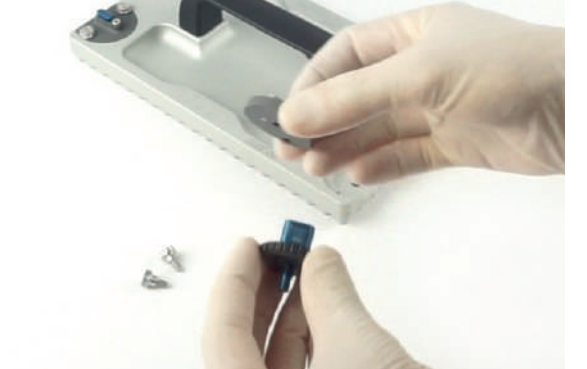
2)



3)



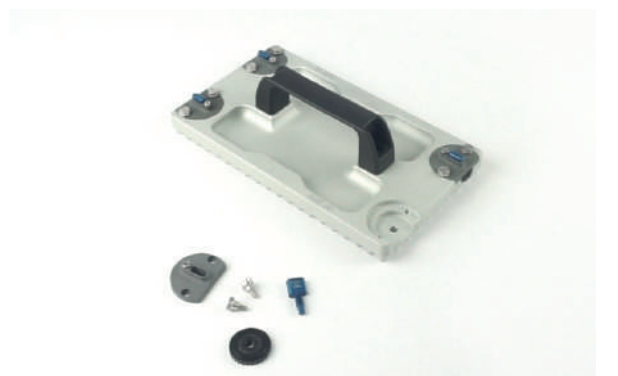
4)



5)



6)



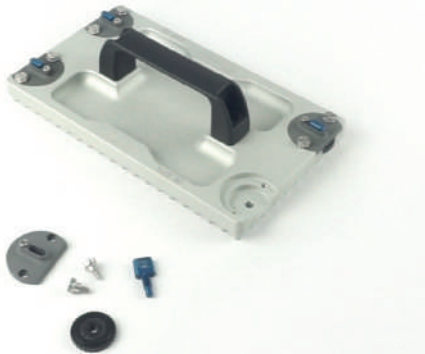
NETTOYAGE

6.2 PROCÉDURE DE MONTAGE

A répéter 4x.

- 1) Placez le tasseur sur une surface plane et uniforme, les pins orientés vers le bas.
- 2) Visser la molette sur la *jauge graduée*.
!! La face de la molette présentant des stries doit être orientée vers le haut.
- 3) Insérez la jauge graduée + molette dans le support.
- 4) Placez cet ensemble sur la zone dédiée sur le tasseur.
- 5) Fixez les deux *vis moletées*.
- 6) Répétez cette procédure pour chacun des quatre coins.

1)



2)



3)



4)



5)



6)



